

САОПШТЕЊЕ

СН70

број 175 - год. LXVII, 30.06.2017.

Статистика становништва

СРБ175 СН70 300617

Процене становништва, 2016.

Републички завод за статистику објављује процене броја становника Републике Србије по старости, полу и типу насеља, за 2016. годину, и то на нивоу региона, области и градова/општина. Процене су израђене на бази Пописа становништва, домаћинства и станова 2011. године и података о природном и механичком кретању становништва (унутрашње миграције).

С обзиром на то да Републички завод за статистику од 1998. године не располаже подацима за АП Косово и Метохију, они нису садржани у обухвату података за Републику Србију (укупно).

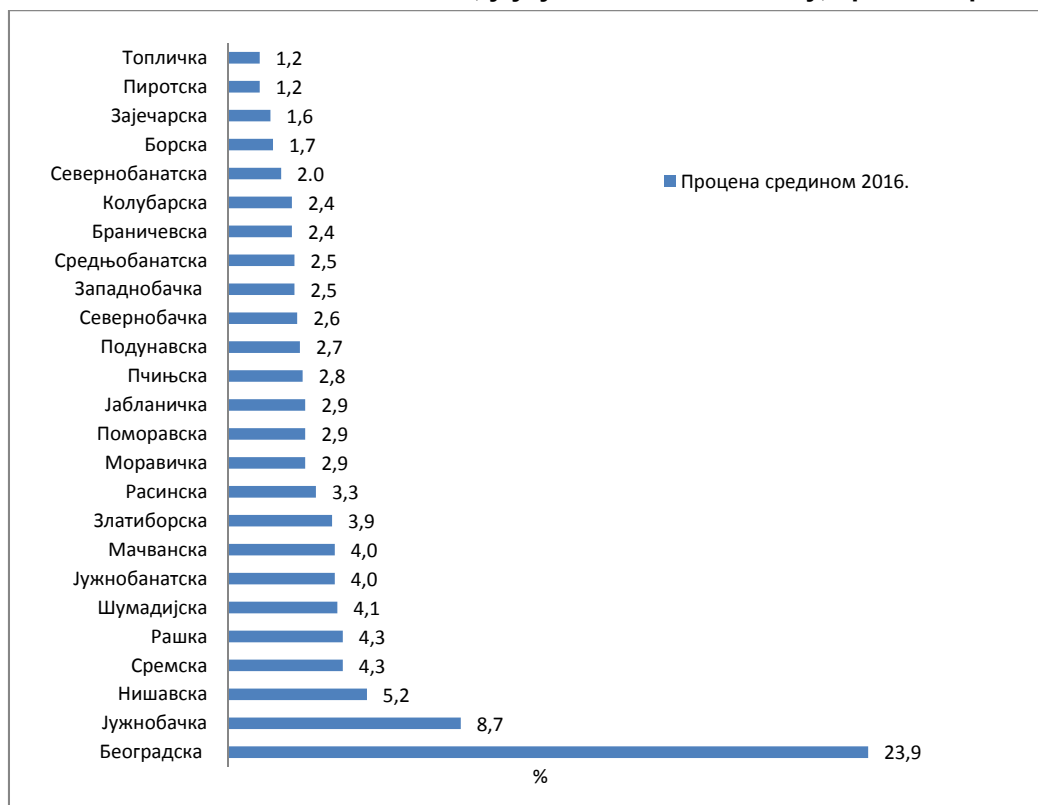
Према проценама средином 2016. године, број становника у Републици Србији је 7.058.322, од чега 51,3% чине жене, а 48,7% мушкарци. Настављен је тренд депопулације, те је и коефицијент раста становништва, у односу на претходну годину, негативан и износи -5,2%.

Табела 1. Процењен број становника, по областима (средином године)

	2011	2012	2013	2014	2015	2016
РЕПУБЛИКА СРБИЈА	7236519	7201497	7166552	7131787	7095383	7058322
СРБИЈА – СЕВЕР	3591096	3586235	3581647	3576978	3571596	3565319
Београдски регион	1658151	1664218	1669552	1675043	1679895	1683962
Београдска област	1658151	1664218	1669552	1675043	1679895	1683962
Регион Војводине	1932945	1922017	1912095	1901935	1891701	1881357
Западнобачка област	188447	186188	183967	181780	179639	177476
Јужнобанатска област	294043	291686	289766	287739	285597	283350
Средњобачка област	615190	615616	616111	616378	616722	617333
Севернобанатска област	147890	146274	144672	143144	141612	139940
Севернобачка област	186985	185822	184756	183622	182470	181334
Средњобанатска област	187860	186013	184311	182555	180772	178995
Сремска област	312530	310418	308512	306717	304889	302929
СРБИЈА – ЈУГ	3645423	3615262	3584905	3554809	3523787	3493003
Регион Шумадије и Западне Србије	2033203	2018248	2003118	1987799	1972183	1956786
Златиборска област	286825	284216	281475	278771	276210	273629
Колубарска област	174760	173108	171466	169862	168290	166795
Мачванска област	299345	296456	293598	290747	288034	285509
Моравичка област	212752	211042	209365	207568	205631	203799
Поморавска област	214872	212808	210795	208683	206491	204369
Расинска област	242300	239866	237492	234990	232335	229554
Рашка област	308927	308717	308386	308003	307408	306725
Шумадијска област	293422	292035	290541	289175	287784	286406
Регион Јужне и Источне Србије	1612220	1597014	1581787	1567010	1551604	1536217
Борска област	125285	123616	121909	120156	118384	116602
Браничевска област	183860	181666	179451	177217	174888	172515
Зајечарска област	120216	118401	116665	114901	113131	111399
Јабланичка област	216583	214184	211890	209691	207500	205400
Нишавска област	376522	374371	372220	370215	368088	366056
Пиротска област	92614	91358	90216	89191	88095	87015
Подунавска област	199497	197963	196285	194701	192934	191054
Пчињска област	205811	204748	203577	202425	201170	199849
Топличка област	91832	90707	89574	88513	87414	86327
Регион Косово и Метохија

И поред смањења укупног броја становника Републике Србије, Београдска и Јужнобачка област бележе лаган пораст становништва. У односу на процењен број становника претходне године, највећи релативни пад броја становника (1,5%) забележен је у Зајечарској и Борској области, док је највећи релативни пораст забележен у Београдској области (0,2%).

Граф. 1. Удео становништва по областима, у укупном становништву, процена средином 2016.



У Републици Србији 50% становништва живи у само шест области – највише у Београдској (1.683.962 или 23,9%) и у Јужнобачкој области (617.333 или 8,7%), док најмање становника имају Топличка (86.327 или 1,2%) и Пиротска област (87.015 или 1,2%).

Просечна старост укупног становништва у Републици Србији константно расте и у 2016. години износи 42,9 година (мушкарци 41,5 и жене 44,2). Процес старења становништва последица је све мањег удела младог становништва (0–14 година) у укупном становништву, које у 2016. години износи 14,4%, док је удео старијих од 65 година у укупном становништву 19,2%. Радно способно становништво старости 15–64 године чини 66,4% укупне популације. Удео женског становништва старости 15–49 година (фертилни контингент) у укупном становништву износи 22%.

Табела 2. Просечна старост, индекс старења и фертилни контингент становништва Републике Србије

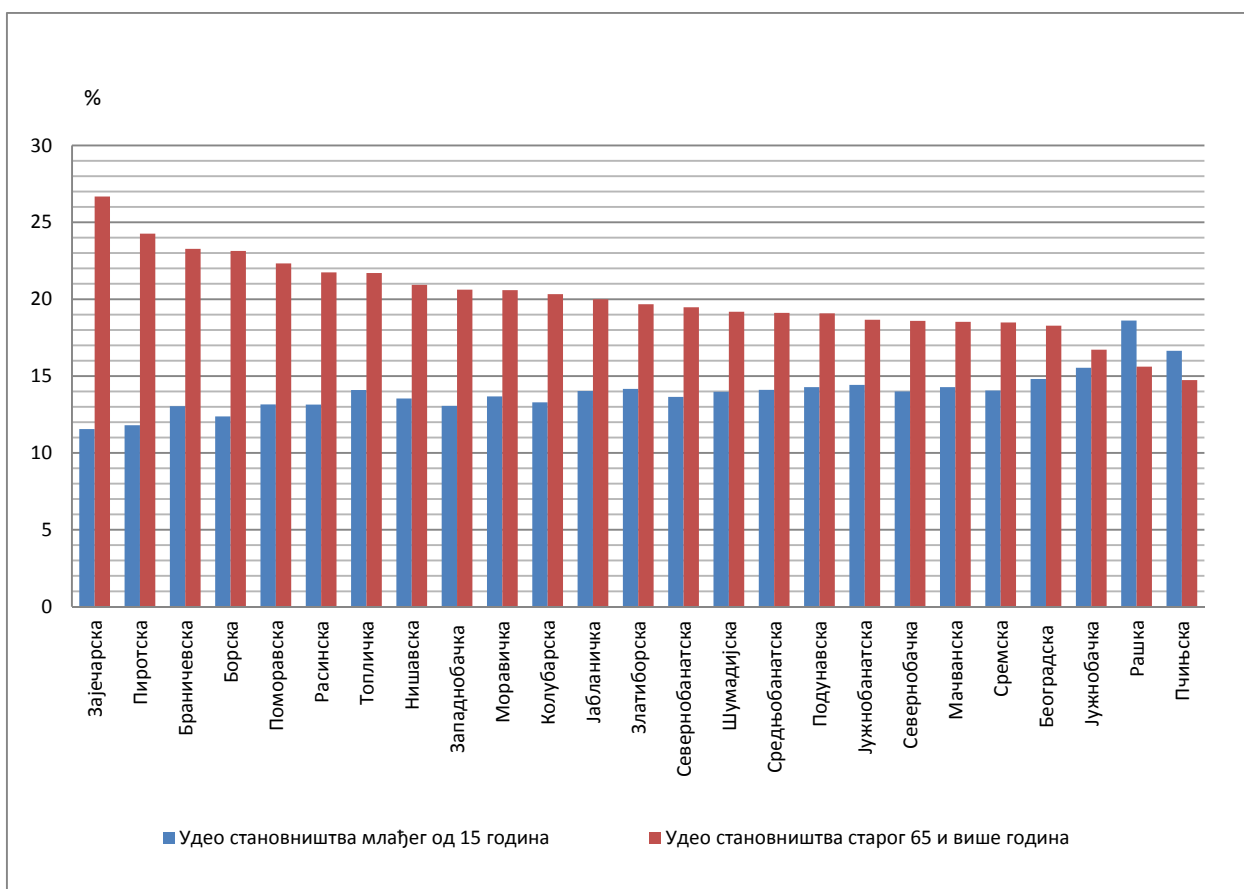
Година	Просечна старост			Индекс старења ¹⁾			Фертилни контингент, %
	укупно	мушкарци	жене	укупно	мушкарци	жене	жене
2002	40,2	39,0	41,5	99,1	84,2	114,8	24,1
2003	40,3	39,0	41,5	99,5	64,4	115,3	23,9
2004	40,4	39,1	41,7	100,4	84,9	116,6	23,7
2005	40,6	39,3	41,8	100,6	84,9	117,2	23,5
2006	40,7	39,4	42,0	101,4	85,4	118,2	23,4
2007	40,9	39,6	42,2	103,2	86,9	120,3	23,3
2008	41,1	39,7	42,4	105,9	89,3	123,4	23,2
2009	41,2	39,9	42,5	108,6	91,7	126,4	23,1
2010	41,3	40,0	42,6	111,4	94,2	129,6	23,0
2011	42,1	40,7	43,4	121,9	103,3	141,6	22,5
2012	42,2	40,8	43,6	125,4	106,5	145,5	22,4
2013	42,4	41,0	43,7	129,3	110,0	149,8	22,3
2014	42,6	41,2	43,9	133,2	113,5	154,0	22,2
2015	42,7	41,3	44,1	136,6	116,6	157,9	22,1
2016	42,9	41,5	44,2	139,5	119,2	161,1	22,0

¹⁾ Индекс старења становништва представља однос становништва старог 60 и више година и становништва старог 0–19 година, процењеног средином године посматрања.

Процењен број становника према старости и полу

Посматрано на нивоу области, у Зајечарској области забележен је највећи удео старих 65 и више година (26,7%) и истовремено најмањи удео становништва млађег од 15 година (11,5%). С друге стране, најмањи удео старих 65 и више година је у Пчињској области (14,7%), али највећи удео млађих од 15 година није у Пчињској него у Рашкој области (18,6%). Притисак оваквих демографских трендова највише осликава стопа зависности старог становништва (број старих 65 и више година на 100 лица старости 15–64 године), који је најизразитији у Зајечарској (43,2) и Пиротској (38,0) области, док је најмање оптерећење радне снаге у Пчињској области (21,5). Према проценама у 2016. години, у Републици Србији стопа зависности старог становништва износи 28,9.

Граф. 2. Удео младог и старог становништва у укупном становништву Републике Србије, по областима (процена средином 2016)



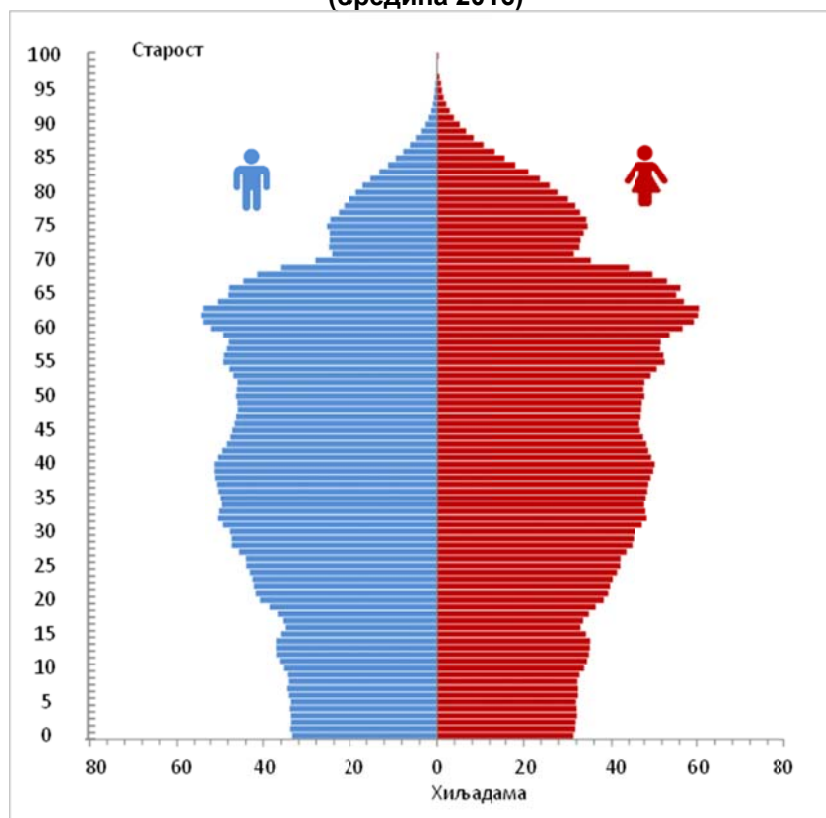
**Табела 3. Процењен број становника у Републици Србији, по старости и полу, 2016.
(почетак, средина и крај године)**

Старост	1. јануар			Просек			31. децембар		
	укупно	мушкарци	жене	укупно	мушкарци	жене	укупно	мушкарци	жене
Укупно	7076372	3446258	3630114	7058322	3437630	3620692	7040272	3429027	3611245
0	65311	33823	31488	64838	33532	31306	64386	33267	31119
1	66051	34088	31963	65693	33963	31730	65298	33815	31483
2	65104	33447	31657	65551	33753	31798	66039	34083	31956
3	66796	34284	32512	65961	33872	32089	65093	33442	31651
4	65309	33780	31529	66036	34021	32015	66786	34279	32507
5	66088	33896	32192	65689	33832	31857	65300	33774	31526
6	67115	34714	32401	66610	34313	32297	66084	33895	32189
7	66715	34532	32183	66913	34625	32288	67109	34711	32398
8	66095	34028	32067	66403	34277	32126	66705	34525	32180
9	68222	34961	33261	67152	34488	32664	66089	34023	32066
10	69943	35778	34165	69068	35365	33703	68210	34957	33253
11	71220	36732	34488	70590	36253	34337	69939	35775	34164
12	72323	37218	35105	71754	36973	34781	71212	36726	34486
13	71927	36949	34978	72127	37083	35044	72313	37215	35098
14	72474	37240	35234	72194	37089	35105	71918	36943	34975
15	67810	34784	33026	70147	36009	34138	72459	37228	35231
16	68007	35202	32805	67893	34991	32902	67789	34769	33020
17	70030	35932	34098	69009	35553	33456	67994	35191	32803
18	72968	37466	35502	71490	36698	34792	70005	35913	34092
19	76842	39624	37218	74883	38528	36355	72924	37439	35485
20	81063	41872	39191	78934	40735	38199	76812	39600	37212
21	80857	41656	39201	80937	41742	39195	81030	41844	39186
22	82687	42605	40082	81753	42118	39635	80819	41627	39192
23	82758	42333	40425	82706	42458	40248	82641	42575	40066
24	86014	43901	42113	84363	43098	41265	82726	42309	40417
25	85818	43950	41868	85902	43921	41981	85973	43871	42102
26	86433	44088	42345	86090	43987	42103	85768	43915	41853
27	91532	47041	44491	88960	45554	43406	86393	44058	42335
28	92610	47439	45171	92046	47224	44822	91467	47002	44465
29	92253	46989	45264	92418	47204	45214	92557	47406	45151
30	94452	48210	46242	93298	47572	45726	92176	46941	45235
31	98712	50231	48481	96553	49196	47357	94380	48162	46218
32	98987	50511	48476	98812	50347	48465	98642	50182	48460
33	97603	49686	47917	98262	50072	48190	98904	50452	48452
34	97159	49197	47962	97331	49400	47931	97519	49621	47898
35	99043	50377	48666	98062	49763	48299	97075	49143	47932
36	98806	50238	48568	98870	50268	48602	98934	50303	48631
37	100089	50935	49154	99391	50558	48833	98704	50176	48528
38	100696	51090	49606	100339	50980	49359	99962	50857	49105
39	101647	51217	50430	101112	51114	49998	100576	51012	49564
40	101415	51131	50284	101437	51117	50320	101486	51120	50366
41	98387	49597	48790	99828	50314	49514	101250	51026	50224
42	98247	49305	48942	98227	49393	48834	98198	49470	48728
43	95375	47441	47934	96712	48317	48395	98052	49188	48864
44	95271	47750	47521	95204	47513	47691	95153	47297	47856
45	93008	46528	46480	94026	47074	46952	95029	47609	47420
46	93873	46748	47125	93317	46567	46750	92763	46376	46387
47	93001	45783	47218	93289	46168	47121	93568	46555	47013
48	93581	46174	47407	93099	45851	47248	92635	45540	47095
49	93328	45869	47459	93261	45906	47355	93196	45942	47254
50	95635	47007	48628	94259	46299	47960	92893	45598	47295
51	92359	45324	47035	93776	46028	47748	95161	46705	48456
52	96003	46911	49092	93913	45938	47975	91820	44974	46846
53	97100	47262	49838	96238	46885	49353	95380	46514	48866
54	100636	48648	51988	98502	47723	50779	96368	46785	49583
55	103658	50204	53454	101758	49173	52585	99872	48155	51717
56	99796	48343	51453	101260	48964	52296	102728	49579	53149
57	101004	48914	52090	99890	48297	51593	98798	47697	51101
58	99171	47519	51652	99592	47884	51708	99983	48238	51745

Табела 3. Процењен број становника у Републици Србији, по старости и полу, 2016.
(почетак, средина и крај године) (наставак)

Старост	1. јануар			Просек			31. децембар		
	укупно	мушкарци	жене	укупно	мушкарци	жене	укупно	мушкарци	жене
59	107729	51530	56199	102867	49118	53749	98014	46720	51294
60	111049	53261	57788	108668	51922	56746	106282	50567	55715
61	117431	55996	61435	113430	54090	59340	109431	52186	57245
62	113753	54080	59673	114772	54506	60266	115773	54918	60855
63	117251	55310	61941	114564	54069	60495	111876	52844	59032
64	99324	46591	52733	107345	50352	56993	115391	54121	61270
65	109174	50586	58588	103234	47942	55292	97282	45293	51989
66	101030	46461	54569	104048	47845	56203	107053	49223	57830
67	96476	43981	52495	97655	44552	53103	98834	45110	53724
68	88007	39999	48008	91155	41315	49840	94312	42642	51670
69	74389	33478	40911	80079	36080	43999	85779	38678	47101
70	54164	23881	30283	63415	28161	35254	72672	32454	40218
71	59035	25793	33242	55692	24321	31371	52332	22846	29486
72	58608	25585	33023	57744	25086	32658	56911	24587	32324
73	59210	25415	33795	57837	24912	32925	56435	24404	32031
74	60462	25759	34703	58540	24912	33628	56637	24081	32556
75	62439	26699	35740	60038	25512	34526	57624	24303	33321
76	58557	24383	34174	58957	24758	34199	59358	25147	34211
77	55947	22802	33145	55601	22792	32809	55265	22786	32479
78	54082	21908	32174	53299	21550	31749	52505	21178	31327
79	50086	20241	29845	50254	20247	30007	50422	20244	30178
80	46586	18663	27923	46310	18523	27787	46036	18399	27637
81	43559	17168	26391	42982	17017	25965	42400	16868	25532
82	38422	14914	23508	38884	15136	23748	39350	15353	23997
83	34255	13010	21245	34244	13095	21149	34249	13196	21053
84	28211	10886	17325	29188	11105	18083	30163	11321	18842
85 и више	110719	39376	71343	113792	40772	73020	116843	42164	74679

Граф. 3. Процењен број становника у Републици Србији, по старости и полу (средина 2016)



Процењен број становника према типу насеља

Према проценама становништва по типу насеља, у Републици Србији преовлађује градско становништво (60,4%). Оно је демографски млађе од становништва осталих насеља; просечна старост градског становништва је мања од просечне старости становништва у тзв. осталим насељима, а разлика је две и по године. У градским насељима је мања вредност индекса старења (126,3 према 161,4), као и стопе зависности старијих од 65 година, у односу на радно способно становништво (26,2 према 33,0).

Табела 4. Становништво Републике Србије према старосним групама, типу насеља и полу (процена средином 2016)

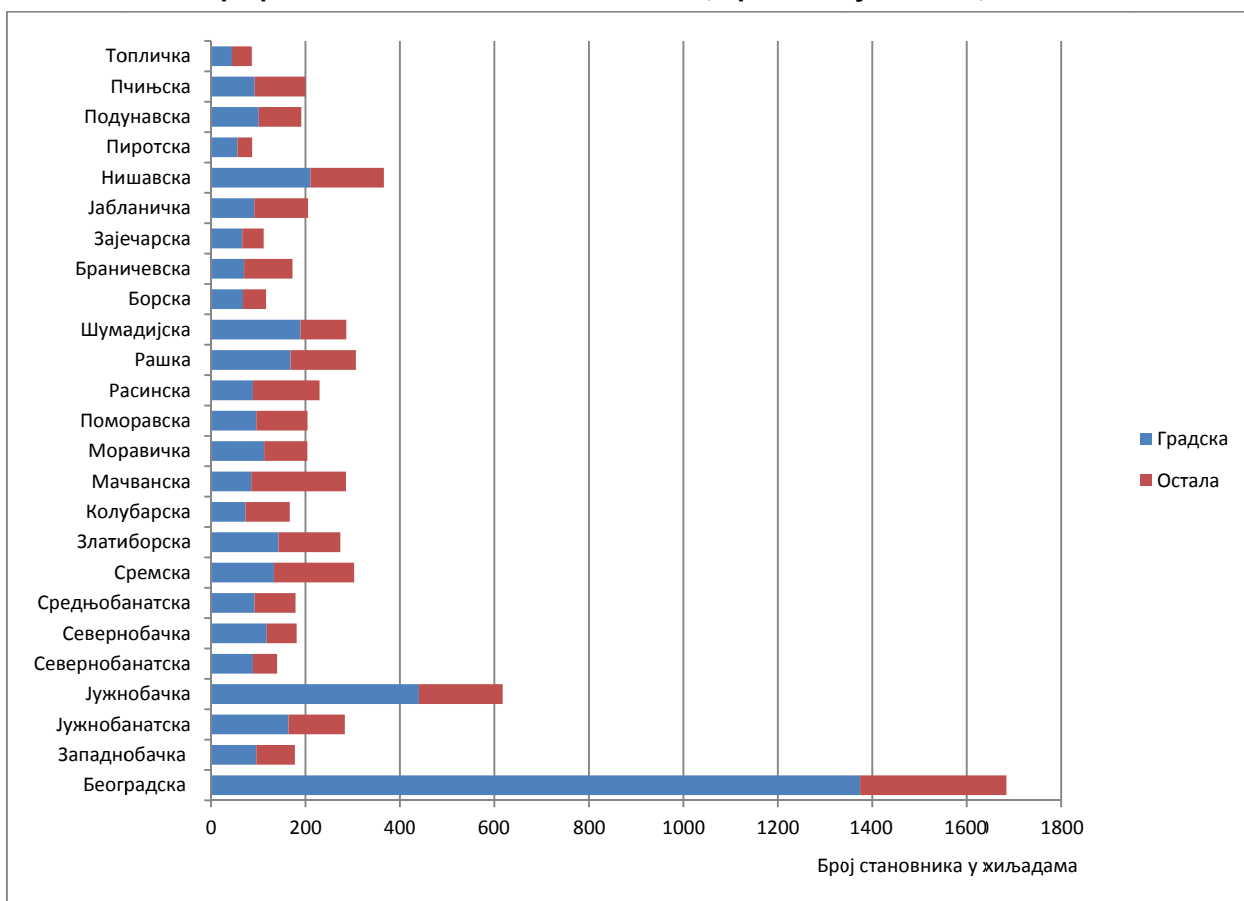
Старосне групе	Становништво			Градска			Остала		
	укупно	мушкарци	жене	свега	мушкарци	жене	свега	мушкарци	жене
Укупно	7058322	3437630	3620692	4262256	2030532	2231724	2796066	1407098	1388968
0–4	328079	169141	158938	225938	116467	109471	102141	52674	49467
5–9	332767	171535	161232	208304	107358	100946	124463	64177	60286
10–14	355733	182763	172970	211578	108552	103026	144155	74211	69944
15–19	353422	181779	171643	206542	106087	100455	146880	75692	71188
20–24	408693	210151	198542	242715	123171	119544	165978	86980	78998
25–29	445416	227890	217526	277684	137618	140066	167732	90272	77460
30–34	484256	246587	237669	315678	155582	160096	168578	91005	77573
35–39	497774	252683	245091	325744	161170	164574	172030	91513	80517
40–44	491408	246654	244754	309267	151174	158093	182141	95480	86661
45–49	466992	231566	235426	281851	135617	146234	185141	95949	89192
50–54	476688	232873	243815	283078	133051	150027	193610	99822	93788
55–59	505367	243436	261931	297569	136988	160581	207798	106448	101350
60–64	558779	264939	293840	325546	147640	177906	233233	117299	115934
65–69	476171	217734	258437	278212	121943	156269	197959	95791	102168
70–74	293228	127392	165836	162407	68503	93904	130821	58889	71932
75–79	278149	114859	163290	150922	60605	90317	127227	54254	72973
80–84	191608	74876	116732	100551	38910	61641	91057	35966	55091
85+	113792	40772	73020	58670	20096	38574	55122	20676	34446

Табела 5. Процена становништва у Републици Србији, по типу насеља, 2016.

Тип насеља	Пол	Број становника	Просечна старост	Индекс старења	Стопа зависности становништва старог 65 и више година
Укупно	Свега	7058322	42,9	139,5	28,9
	Мушко	3437630	41,5	119,2	24,6
	Женско	3620692	44,2	161,1	33,1
Градска	Свега	4262256	41,9	126,3	26,2
	Мушко	2030532	40,3	104,4	22,3
	Женско	2231724	43,3	149,5	29,8
Остала	Свега	2796066	44,4	161,4	33,0
	Мушко	1407098	43,2	143,5	27,9
	Женско	1388968	45,7	180,4	38,6

Посматрано на нижем територијалном нивоу, у само осам области доминира становништво које није градско (Пчињска, Поморавска, Јабланичка, Сремска, Колубарска, Браничевска, Расинска и Мачванска област).

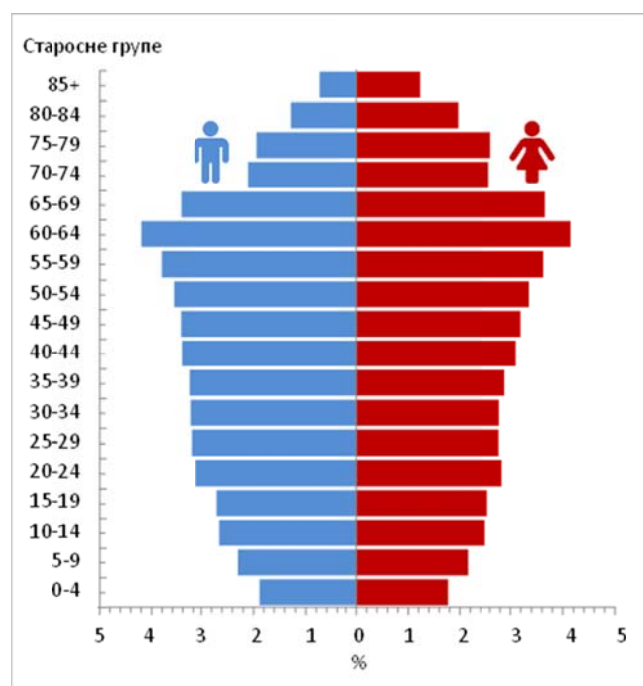
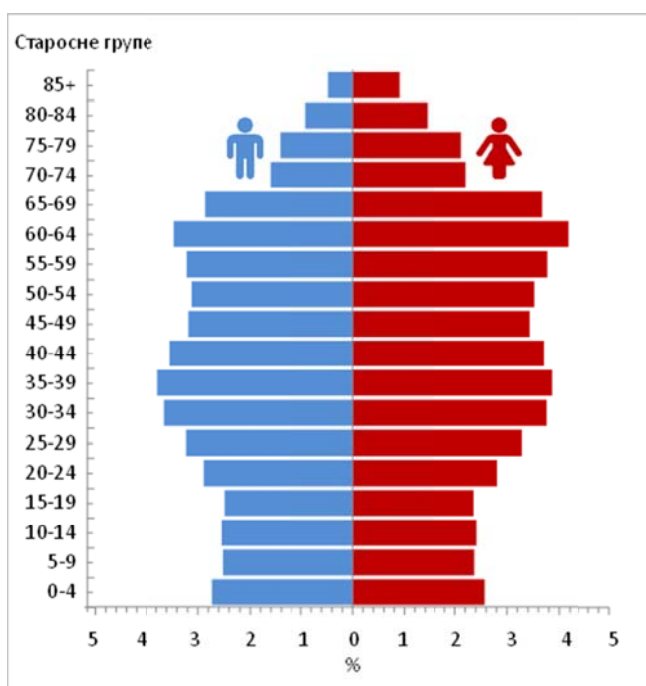
Граф. 4. Становништво по областима, према типу насеља, 2016.



Граф. 5. Старосно-полна структура становништва Републике Србије према типу насеља (процена средином 2016)

Становништво у градским насељима

Становништво у осталим насељима



Различите старосне структуре становништва по типу насеља условљене су различитим фертилитетом, али пре свега разликама у погледу смера и обима миграционих кретања.

Табела 6. Процењен број становника Републике Србије, 2016.

Регион Област Град – општина	Број становника по старосним групама				Просечна старост	Индекс старења
	укупно	0–14	15–64	65 и више		
РЕПУБЛИКА СРБИЈА	7058322	1016579	4688795	1352948	42,9	139,5
СРБИЈА – СЕВЕР	3565319	521720	2391955	651644	42,4	133,9
Београдски регион	1683962	249395	1126763	307804	42,2	134,3
Београдска област	1683962	249395	1126763	307804	42,2	134,3
Град Београд	1683962	249395	1126763	307804	42,2	134,3
Барајево	27024	3884	17236	5904	44,0	159,8
Вождовац	167331	23561	112722	31048	42,4	140,3
Врачар	57343	7469	37378	12496	44,3	178,0
Гроцка	86099	13520	58011	14568	41,2	120,5
Звездара	161340	24260	109432	27648	41,3	124,6
Земун	172803	27190	115730	29883	41,5	120,8
Лазаревац	57444	8943	39348	9153	41,3	116,3
Младеновац	52390	7801	34579	10010	42,7	139,2
Нови Београд	214132	31532	140045	42555	43,1	148,6
Обреновац	72246	11266	48033	12947	42,1	126,9
Палилула	180081	27438	123572	29071	41,1	117,9
Раковица	108710	15989	72152	20569	42,4	133,5
Савски венац	36739	5220	23854	7665	43,7	167,3
Сопот	20002	2730	12784	4488	44,7	168,0
Стари град	46382	5942	29799	10641	44,8	194,6
Сурчин	45887	7541	31312	7034	40,5	106,0
Чукарица	178009	25109	120776	32124	42,4	136,4
Регион Војводине	1881357	272325	1265192	343840	42,5	133,6
Западнобачка област	177476	23185	117701	36590	44,2	159,9
Сомбор	81401	10534	53777	17090	44,4	163,9
Апатин	27395	3576	18168	5651	44,3	161,4
Кула	40550	5559	26956	8035	43,5	144,2
Оџаци	28130	3516	18800	5814	44,6	171,6
Јужнобанатска област	283350	40877	189585	52888	42,8	137,3
Панчево	120871	17637	81603	21631	42,4	134,2
Алибунар	18995	2584	12304	4107	44,3	156,9
Бела Црква	16471	2319	10937	3215	43,2	143,7
Вршац	50152	7393	33356	9403	42,7	135,5
Ковачица	24249	3617	16091	4541	42,6	130,0
Ковин	32125	4576	21757	5792	42,6	131,9
Опово	9925	1558	6466	1901	42,4	128,5
Пландиште	10562	1193	7071	2298	45,9	188,7
Јужнобачка област	617333	95938	418195	103200	41,2	116,7
Град Нови Сад	353525	56275	241288	55962	40,4	109,8
Нови Сад	319484	51467	218399	49618	40,2	106,9
Петроварадин	34041	4808	22889	6344	42,6	138,6
Бач	13601	1809	9270	2522	43,2	142,8
Бачка Паланка	53218	7606	35143	10469	43,4	144,7
Бачки Петровац	12952	1851	8677	2424	42,9	139,7
Беоцин	15229	2301	10318	2610	42,0	119,7
Бечеј	35911	5507	23882	6522	42,1	122,8
Врбас	40214	6260	26932	7022	41,6	119,5
Жабалъ	25476	4336	17192	3948	40,2	97,6
Србобран	15718	2397	10659	2662	41,7	118,4
Сремски Карловци	8494	1169	5668	1657	43,5	148,5
Темерин	27830	4227	18943	4660	41,6	121,6
Тител	15165	2200	10223	2742	42,4	129,5
Севернобанатска област	139940	19093	93589	27258	43,5	146,3
Кикинда	55998	7676	37648	10674	43,5	147,0
Ада	16237	2153	10842	3242	43,5	150,8
Кањижа	24193	3256	16239	4698	43,4	143,1
Нови Кнежевац	10610	1569	7092	1949	43,1	134,9
Сента	22302	3073	14704	4525	43,3	145,3
Чока	10600	1366	7064	2170	44,2	157,1
Севернобачка област	181334	25382	122243	33709	42,8	137,2
Суботица	138331	19634	93251	25446	42,6	134,5
Бачка Топола	31517	4066	21214	6237	44,0	155,7
Мали Иђош	11486	1682	7778	2026	42,0	123,0

Табела 6. Процењен број становника Републике Србије, 2016. (наставак)

Регион Област Град – општина	Број становника по старосним групама				Просечна старост	Индекс старења
	укупно	0–14	15–64	65 и више		
Средњобанатска област	178995	25243	119551	34201	43,2	142,4
<i>Зрењанин</i>	<i>118699</i>	<i>16752</i>	<i>79244</i>	<i>22703</i>	<i>43,1</i>	<i>143,0</i>
Житиште	15573	2133	10276	3164	43,8	148,6
Нова Црња	9581	1314	6444	1823	43,3	140,2
Нови Бечеј	22932	3423	15548	3961	42,2	126,8
Сечањ	12210	1621	8039	2550	44,6	162,0
Сремска област	302929	42607	204328	55994	43,0	139,5
<i>Сремска Митровица</i>	<i>77123</i>	<i>10759</i>	<i>51978</i>	<i>14386</i>	<i>43,1</i>	<i>139,1</i>
Инђија	46390	6646	30944	8800	43,1	142,8
Ириг	10330	1284	6800	2246	45,2	178,6
Пећинци	19370	2890	13120	3360	42,0	121,8
Рума	52280	6987	35428	9865	43,5	148,8
Стара Пазова	65088	9734	43969	11385	42,0	128,1
Шид	32348	4307	22089	5952	43,5	145,1
СРБИЈА – ЈУГ	3493003	494859	2296840	701304	43,4	145,3
Регион Шумадије и Западне Србије	1956786	283719	1292079	380988	43,2	141,0
Златиборска област	273629	38753	181034	53842	43,6	144,7
<i>Град Ужице</i>	<i>75097</i>	<i>10268</i>	<i>50453</i>	<i>14376</i>	<i>43,8</i>	<i>150,8</i>
Ужице	68314	9371	45762	13181	43,8	151,2
Севојно	6783	897	4691	1195	43,5	147,0
Ариље	18240	2622	12218	3400	43,0	135,9
Бајина Башта	24719	3306	16310	5103	44,5	159,7
Косјерић	11164	1413	7135	2616	46,3	193,2
Нова Варош	15158	1724	9804	3630	46,9	209,3
Пожега	28198	3586	18527	6085	45,1	174,3
Прибој	25171	3080	16831	5260	45,1	173,7
Пријеполје	35485	5679	23438	6368	41,4	114,6
Сјеница	25993	5243	17031	3719	37,9	73,2
Чајетина	14404	1832	9287	3285	45,6	183,3
Колубарска област	166795	22172	110713	33910	44,3	158,9
<i>Ваљево</i>	<i>87334</i>	<i>11505</i>	<i>58791</i>	<i>17038</i>	<i>44,1</i>	<i>158,3</i>
Лајковац	14962	2136	10034	2792	43,2	138,9
Љиг	11723	1486	7443	2794	46,0	184,7
Мионица	13456	1846	8473	3137	45,4	171,7
Осечина	11512	1339	7433	2740	46,7	195,7
Уб	27808	3860	18539	5409	43,5	142,1
Мачванска област	285509	40757	191842	52910	43,1	139,1
<i>Шабач</i>	<i>112414</i>	<i>16550</i>	<i>75941</i>	<i>19923</i>	<i>42,5</i>	<i>132,3</i>
Богатић	27228	3816	18105	5307	43,4	143,0
Владимирци	16292	2135	10435	3722	45,3	174,9
Коцељева	12185	1613	8068	2504	44,6	155,3
Крупањ	16038	2068	10842	3128	44,4	157,6
Лозница	76390	11310	51291	13789	42,7	132,2
Љубовија	13256	1756	8978	2522	44,3	151,0
Мали Зворник	11706	1509	8182	2015	43,6	142,7
Моравичка област	203799	27872	133960	41967	44,3	159,3
<i>Чачак</i>	<i>111797</i>	<i>15876</i>	<i>73721</i>	<i>22200</i>	<i>43,7</i>	<i>148,9</i>
Горњи Милановац	42298	5609	27806	8883	44,6	169,9
Ивањица	30449	4117	20078	6254	44,5	159,7
Лучани	19255	2270	12355	4630	46,7	203,5
Поморавска област	204369	26884	131863	45622	44,7	167,5
<i>Јагодина</i>	<i>70319</i>	<i>10004</i>	<i>46006</i>	<i>14309</i>	<i>43,3</i>	<i>144,9</i>
Деспотовац	21376	2484	13469	5423	46,5	201,6
Параћин	51921	7205	34033	10683	43,7	151,8
Рековац	9802	913	5741	3148	50,7	308,1
Свилајнац	22000	2663	13760	5577	46,2	193,5
Ђуприја	28951	3615	18854	6482	45,1	179,2
Расинска област	229554	30175	149470	49909	44,7	167,6
<i>Крушевац</i>	<i>123631</i>	<i>17220</i>	<i>81143</i>	<i>25268</i>	<i>43,7</i>	<i>152,1</i>
Александровац	24912	3098	16161	5653	45,3	176,4
Брус	15226	1814	9852	3560	45,8	186,4
Варварин	16803	2068	10700	4035	45,8	185,0
Трстеник	40145	4872	25888	9385	46,2	199,1
Ћићевац	8837	1103	5726	2008	45,4	179,6

Табела 6. Процењен број становника Републике Србије, 2016. (наставак)

Регион Област Град – општина	Број становника по старосним групама				Просечна старост	Индекс старења
	укупно	0–14	15–64	65 и више		
Рашка област	306725	57074	201772	47879	39,4	90,3
<i>Краљево</i>	120722	17391	79092	24239	43,3	142,6
Врњачка Бања	26544	3544	17248	5752	44,5	162,7
Нови Пазар	104674	24805	69606	10263	34,5	48,1
Рашка	23276	3134	15227	4915	44,3	160,8
Тутин	31509	8200	20599	2710	32,8	39,4
Шумадијска област	286406	40032	191425	54949	43,3	149,3
<i>Крагујевац</i>	178368	25979	120292	32097	42,6	139,2
Аранђеловац	44516	6387	29783	8346	43,2	143,3
Баточина	11200	1483	7385	2332	44,0	159,5
Кнић	13258	1445	8322	3491	47,6	226,0
Лапово	7390	903	4950	1537	44,6	167,3
Рача	10735	1280	7029	2426	45,5	191,0
Топола	20939	2555	13664	4720	45,5	182,8
Регион Јужне и Источне Србије	1536217	211140	1004761	320316	43,7	150,8
Борска област	116602	14426	75195	26981	45,4	183,3
<i>Бор</i>	46379	6448	31184	8747	43,1	142,3
Кладово	19222	2168	11913	5141	47,4	228,4
Мајданпек	17090	2060	11466	3564	44,9	173,8
Неготин	33911	3750	20632	9529	47,8	230,6
Браничевска област	172515	22492	109872	40151	44,8	170,6
<i>Град Пожаревац</i>	73320	10918	48716	13686	42,3	129,7
Пожаревац	60035	8534	39876	11625	42,8	139,4
Костолац	13285	2384	8840	2061	39,8	94,6
Велико Градиште	16478	2136	10195	4147	45,3	181,8
Голубац	7668	792	4799	2077	47,5	218,6
Жабари	10097	1174	6082	2841	47,2	218,4
Жагубица	11708	1308	7009	3391	48,1	232,2
Кучево	13851	1498	8426	3927	48,2	236,1
Мало Црниће	10402	1230	6464	2708	46,3	198,6
Петровац на Млави	28991	3436	18181	7374	46,0	196,5
Зајечарска област	111399	12866	68815	29718	47,3	223,2
<i>Зајечар</i>	55987	6665	35354	13968	46,3	204,8
Бољевац	11761	1323	7277	3161	47,7	228,6
Књажевац	28896	3181	17273	8442	48,7	256,5
Сокобања	14755	1697	8911	4147	47,6	229,0
Јабланичка област	205400	28816	135511	41073	43,2	141,8
<i>Лесковац</i>	138132	19392	91889	26851	43,0	140,0
Бојник	10427	1749	6267	2411	43,4	133,0
Власотинце	28327	3817	18984	5526	43,3	143,3
Лебане	20333	2799	13252	4282	43,4	145,1
Медвеђа	6842	982	4346	1514	43,7	143,5
Црна Трава	1339	77	773	489	55,0	542,2
Нишавска област	366056	49567	239851	76638	43,8	156,8
<i>Град Ниш</i>	257348	35913	172451	48984	42,8	142,2
Медијана	85340	11587	56644	17109	43,4	157,3
Нишка Бања	14342	1767	9458	3117	44,6	174,9
Палилула	73049	10580	49482	12987	42,0	128,6
Пантелеј	53348	7280	36117	9951	42,6	139,6
Црвени крст	31269	4699	20750	5820	42,3	128,6
Алексинач	48671	6430	31556	10685	44,5	166,9
Гаџин Хан	7317	631	3921	2765	53,1	368,3
Дољевац	18059	2580	11578	3901	43,6	146,8
Мерошина	13301	1796	8174	3331	45,1	171,5
Ражањ	8323	880	4877	2566	49,4	265,9
Сврљиг	13037	1337	7294	4406	50,7	308,4
Пиротска област	87015	10267	55632	21116	46,2	198,0
<i>Пирот</i>	55381	6777	36077	12527	45,3	180,8
Бабушница	10933	1113	6527	3293	49,5	275,3
Бела Паланка	11214	1384	6998	2832	46,7	197,9
Димитровград	9487	993	6030	2464	47,4	227,9

Табела 6. Процењен број становника Републике Србије, 2016. (наставак)

Регион Област Град – општина	Број становника по старосним групама				Просечна старост	Индекс старења
	укупно	0–14	15–64	65 и више		
Подунавска област	191054	27274	127324	36456	42,9	140,1
<i>Смедерево</i>	<i>104987</i>	<i>15661</i>	<i>70996</i>	<i>18330</i>	<i>41,9</i>	<i>126,0</i>
Велика Плана	38846	5256	25542	8048	43,9	154,4
Смедеревска Паланка	47221	6357	30786	10078	44,4	162,4
Пчињска област	199849	33270	137131	29448	39,4	89,9
<i>Град Врање</i>	<i>81468</i>	<i>12292</i>	<i>55431</i>	<i>13745</i>	<i>41,5</i>	<i>115,8</i>
Врање	72443	11101	49299	12043	41,3	113,0
Врањска Бања	9025	1191	6132	1702	43,3	140,9
Босилеград	7447	881	4815	1751	45,8	187,0
Бујановац	37867	6923	27069	3875	35,4	52,1
Владичин Хан	19443	2700	12871	3872	43,8	149,8
Прешево	29810	7115	20678	2017	31,8	30,3
Сурдулица	19135	2754	12970	3411	42,4	128,2
Трговиште	4679	605	3297	777	42,6	132,8
Топличка област	86327	12162	55430	18735	43,8	148,7
<i>Прокупље</i>	<i>42068</i>	<i>6221</i>	<i>27320</i>	<i>8527</i>	<i>42,8</i>	<i>135,8</i>
Блаце	10832	1282	6678	2872	46,9	204,4
Житорађа	15421	2250	9598	3573	44,0	151,9
Куршумлија	18006	2409	11834	3763	43,9	148,4
Регион Косово и Метохија

Методолошка објашњења

Процене становништва се израђују за пописну годину и послепописне године и засноване су на резултатима пописа становништва и резултатима обраде статистике природног и механичког кретања становништва (унутрашње миграције).

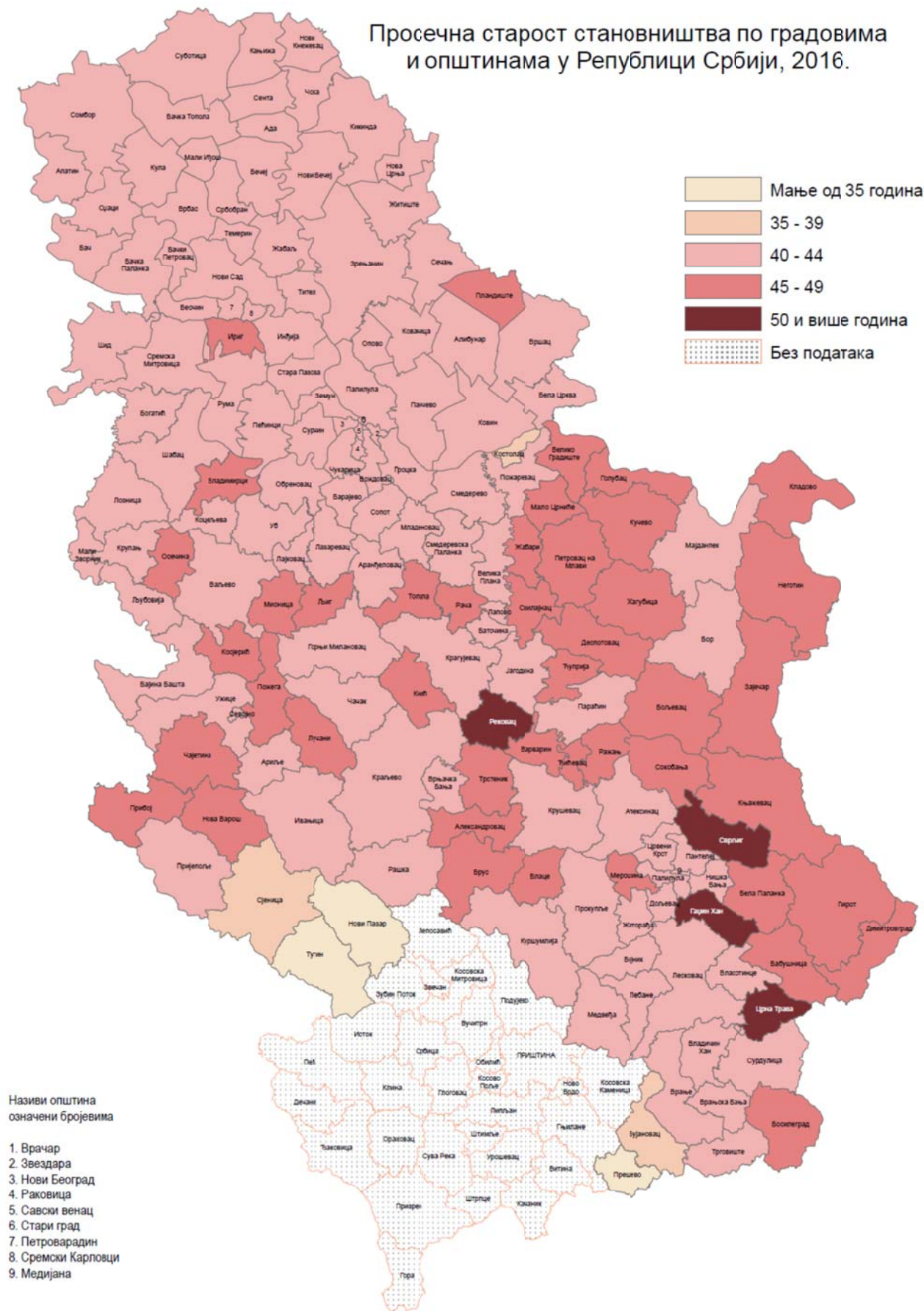
При изради процена према полу, старости и типу насеља за посматрану годину користе се следећи подаци на нивоу насеља:

- резултати Пописа 30. септембра 2011. године, према полу и календарској години рођења;
У општинама Прешево и Бујановац забележен је смањен обухват јединица пописа услед бојкота од стране већине припадника албанске националне заједнице, те полазну основу за израчунавање процењеног броја становника за ове општине представља процена међународног експертског тима о броју уобичајеног становништва у време Пописа 2011.
- резултати обраде статистике рођених у години посматрања, односно број живорођених према полу и календарској години рођења;
- резултати обраде статистике умрлих у години посматрања, односно број умрлих, према полу и календарској години рођења;
- резултати обраде статистике унутрашњих миграција у посматраној години, и то: број досељених и одсељених у тој години, према полу и календарској години рођења.

Најпре се своди број становника на стање почетком посматране године (1. јануар), а затим се израчунава број становника крајем исте године (31. децембар) на бази природног прираштаја и миграционог салда.

Процена становништва средином посматране године представља просечан процењен број становника у тој години.

Просечна старост становништва по градовима и општинама у Републици Србији, 2016.



Контакт: ljiljana.sekulic@stat.gov.rs, тел.: 011 24-12-922, локал: 295
 Издаје и штампа: Републички завод за статистику, 11 050 Београд, Милана Ракића 5
 Тел.: 011 24-12-922 (централа) • Телефакс: 011 24-11-260 • www.stat.gov.rs
 Одговара: др Миладин Ковачевић, директор
 Тираж: 20 • Периодика излажења: годишња